



Memòria
2025
Gestora RC





ÍNDEX

05 Presentació del President

06 Consell d'Administració

07 Accionistes de la societat

08 Dades econòmiques i de gestió

10 Dades clau de l'any

12 Presència territorial

14 Societats i instal·lacions

18 Reciclatge

20 Recuperació d'espais





PRESENTACIÓ DEL PRESIDENT



Albert Planell
President

Per segon any tinc l'oportunitat de presentar la memòria de Gestora de Runes de la Construcció, SA, i aprofito per destacar-vos les dades més significatives que s'han produït en el decurs de l'exercici 2025.

La xifra de negoci ha estat de 7,34 milions de euros. Això, junt amb el fet que s'han tractat prop de dos milions de tones de terres, runes i altres materials, ens permet constatar que Gestora és una eina imprescindible en la correcta gestió dels residus de la construcció a Catalunya, que ha sabut trobar l'oportunitat en aquesta activitat en la línia que marquen les directius europees.

El model indiscutible de la nostra societat es fonamenta en l'economia circular; a partir del qual es destinen prop del 75% de les terres i els residus gestionats a la reutilització i reciclatge. El 25% restant també té la seva utilitat i es disposa en dipòsits controlats ubicats en antigues activitats extractives amb l'objectiu de facilitar la seva restauració.

Pel que fa a actuacions destacades, s'ha continuat amb la restauració emblemàtica de la pedrera Berta (Sant Cugat - El Papiol) dins l'espai natural del parc de Collserola, s'ha prosseguit amb la restauració de la pedrera Cal Tita (Cervelló) i s'ha finalitzat amb èxit la recuperació morfològica i ambiental de la pedrera El Corral d'en Bruach (Gavà) al Massís del Garraf.

Entre d'altres actuacions, com cada any cal mencionar l'activitat que duem a terme al Port de Barcelona amb el reciclatge de runa produïda a l'entorn metropolità i transformant-la en àrid d'alta qualitat per subministrar a les diferents obres portuàries. La planta de Les Franqueses segueix sent un referent d'instal·lació integrada on reciclem runa, plaques de guix, fangs de potabilitzadora i sòls contaminats. També cal destacar les instal·lacions de La Vallensana (Badalona) i Silvia II (El Papiol) que, conjuntament amb les altres infraestructures comarcals, donen resposta a les necessitats del sector de la construcció a casa nostra.

Alhora, com és habitual en tots els exercicis, seguim treballant en el camp de la recerca i innovació amb diverses universitats i centres de recerca per buscar noves vies de valorització de residus perquè es puguin incorporar com a materials per a la construcció.

En resum, tanquem un altre exercici excel·lent i és per aquest motiu que vull agrair a totes les persones, accionistes i conselleres, així com al personal de Gestora, la seva dedicació i treball que han fet possible assolir els resultats obtinguts.



CONSELL D'ADMINISTRACIÓ



Albert Planell
President



Lluís Moreno
Vicepresident



Ramon Tella
Director general



Fernando Benito



Joan Famadas



Josep Gassiot



Elena Grifoll



Beatriz Huarte



Jordi Lamas



**Josep Maria
Sentís**



Josep Simó



**Joan Miquel
Trullols**



Néstor Turró



José Manuel Valero



Oriol Vall-Llovera



Maria Teresa Gispert
Secretària



Antoni Muñoz
Vicesecretari

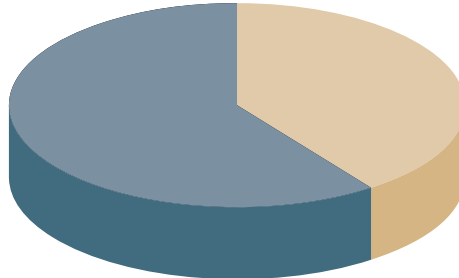


ACCIONISTES DE LA SOCIETAT

Accionistas de Gestora de Runes de la Construcción, SA

55%

Confederació Catalana de la Construcció i 76 empreses privades de sector afiliades a la CCC



45%

Agència de Residus de Catalunya i TERSA

Acciona Construcción, SA	Construcciones Oroalva, SA	Obras y Servicios Fama-3, SA
Agència de Residus de Catalunya	Containers Viladecavalls, SL	Pere Fabré Sallent
Aglomerats Girona, SA	Contratas y Obras Empresa Constructora, SA	Prezero Gestión de Residuos, SA
Agrupació Bonet, SL	Copcisa, SA	Profund, SA
Agrupación Guinovart Obras y Servicios	Copisa, Constructora Pirenaica, SA	Promocions Immobiliàries Línia 83, SL
Hispania, SA	Covena, SL	Promociones Navàs, SA
Agustí y Masoliver, SA	Dragados, SA	Puigfel, SA
Aislamientos Pluvial, SA	Edificaciones Ami-2, SL	Rami Souza Progressió, SL
Antonio Casado y CIA, SL	Enric Garí i Montañés	Reciclatge i Aplicacions de Runes, SL
Amrey Promocions Immobiliàries, SL	Excavaciones Varo Hermanos, SA	Restaura, SL
Benito Arnó e Hijos, SA	Ferrovial Construcción, SA	Servicios Urgentes de Reparaciones, SA
Benso, SLU	FCC Construcción, SA	Sociedad Anónima Trabajos y Obras, SAU
Campillo, Proyectos e Instalaciones, SA	Gestora de Runes i Reciclatge del Segrià, SL	Sorigué, SA
Catalana d'Inversió i Construcció Tres, SL	Ginestosa, SL	Sistemas de Cimentación, SA
Canteras Canro, SA	Inmobiliaria Imasa, SL	Stachys, SA
Cementos Portland Valderrivas, SA	Inmobiliaria Mar, SLU	Tècniques d'Aixecament, SL
Cerrafa, SA	Joan Armengol Obres i Reparacions	Tecnología Medio Ambiente Grupo F. Sánchez, SL
Comsa Medio Ambiente, SAU	Josel, SLU	Ten Basic, SLU
Confederació Catalana de la Construcció	López y Montero, SA	Ter Montaña, SA
Control Demeter, SL	Makfels, SA	Tersa
Construcciones Manuel Peña Izquierdo	Mastorres, SA	Top, Proyectos y Contratas, SL
Construccions 2 S, SL	Mecánica del Suelo Losan, SA	Transfel, SA
Construcciones Tyt, SL	Monram, SL	Unión y Proyectos, SL
Construcciones Rubau, SA	Mora Martell, SL	Urbaser, SA
Construcciones Zurriaga, SA	Natur System, SL	Urbegas, SL
Construccions Gior, SA	Obrascon Huarte Laín, SA	Vías y Construcciones, SA
Construcciones Cots y Claret, SL	Obral, SA	

BALANÇ DE SITUACIÓ	2024	2025
ACTIU		euros
ACTIU NO CORRENT	11.105.807	11.061.403
Immobilitzat intangible	38.712	106.893
Immobilitzat material	6.519.718	6.418.732
Inversions emp. grup a ll/t	4.536.422	4.526.022
Inversions financeres ll/t	10.955	9.756
Actius per impost diferit	0	0
ACTIU CORRENT	8.999.479	7.723.694
Existències	53.568	56.419
Deutors i altres comptes a cobrar	1.974.559	1.184.055
Inversions emp. grup a c/t	1.056.345	884.119
Inversions financeres a c/t	90.960	1.200
Periodificacions	2.836	1.422
Efectiu i altres actius líquids	5.821.211	5.596.479*
TOTAL ACTIU	20.105.286	18.785.097

(*) Aquesta xifra inclou 3.018.870 € corresponents a fiances i comptes de prepagament

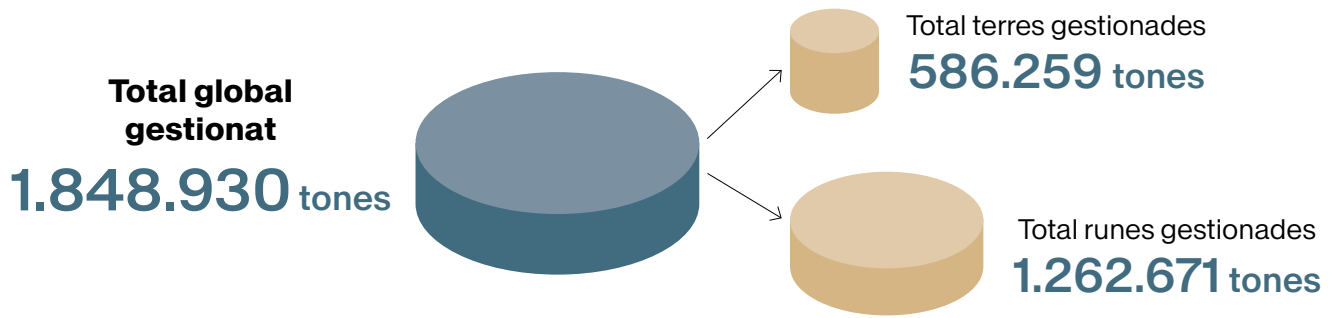
PATRIMONI NET I PASSIU		euros
PATRIMONI NET	12.071.994	11.771.560
Capital	1.014.745	1.014.745
Reserves	10.074.844	9.982.835
Accions i part. en patrimoni pròpies	-53.785	-53.785
Resultat de l'exercici	1.036.190	827.765
PASSIU NO CORRENT	2.948.627	2.212.071
Provisions a ll/t	2.752.316	2.129.794
Deutes a ll/t	153.766	92.912
Passiu per impost diferit	42.545	-10.635
PASSIU CORRENT	5.084.665	4.801.466
Provisions a c/t	113.580	131.251
Deutes a c/t	3.418.429	3.541.508
Creditors com. i altres comptes a pagar	1.552.656	1.128.707
TOTAL PATRIMONI NET I PASSIU	20.105.286	18.785.097



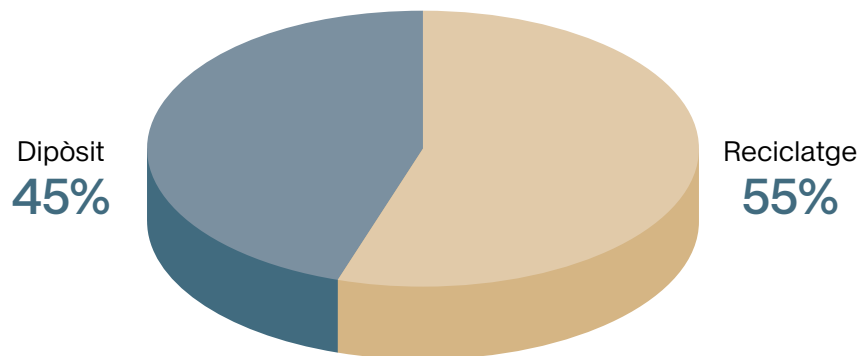
COMPTE DE PÈRDUES I GUANYS	2024	2025
		euros
Import net xifra de negocis	8.168.807	7.340.933
Variació d'existències	27.552	0
Aprovisionaments	-2.668.828	-2.373.301
Altres ingressos d'explotació	26.200	21.469
Despeses de personal	-1.641.668	-1.738.615
Altres despeses d'explotació	-1.288.788	-1.414.246
Amortització immobilitzat	-1.819.040	-1.154.797
Deter. i res. per venda immob.	-17.362	-17.943
Altres resultats	28.549	-38.183
A) RESULTAT D'EXPLOTACIÓ	815.422	625.317
Ingressos financers	483.402	401.533
Despeses financeres	-54.804	-54.409
Deter. i res. per venda instr. fin.	-2.060	-4.260
B) RESULTAT FINANCER	426.538	342.864
C) RESULTAT ABANS D'IMPOSTOS	1.241.960	968.181
Impost sobre beneficis	-205.771	-140.416
D) RESULTAT DE L'EXERCICI	1.036.190	827.765



DADES CLAU DE L'ANY



Destinació de les runes



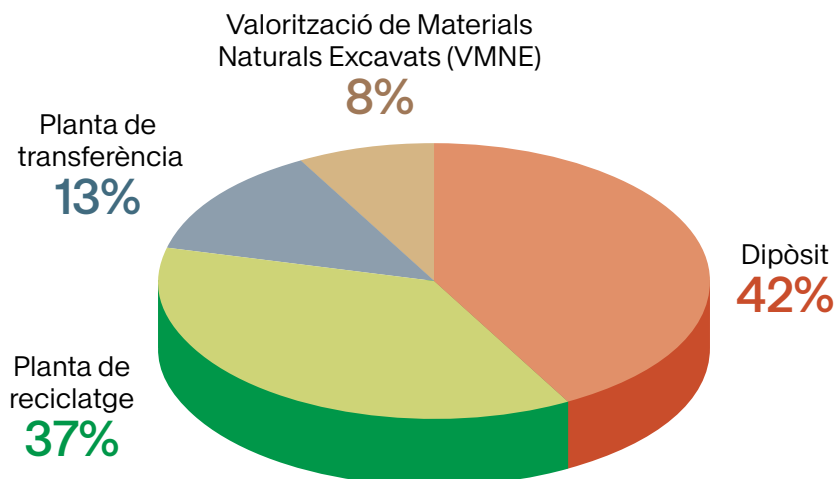
Xifra global de reciclatge:

692.308 tones

Número de dipòsits gestionats:

17 dipòsits

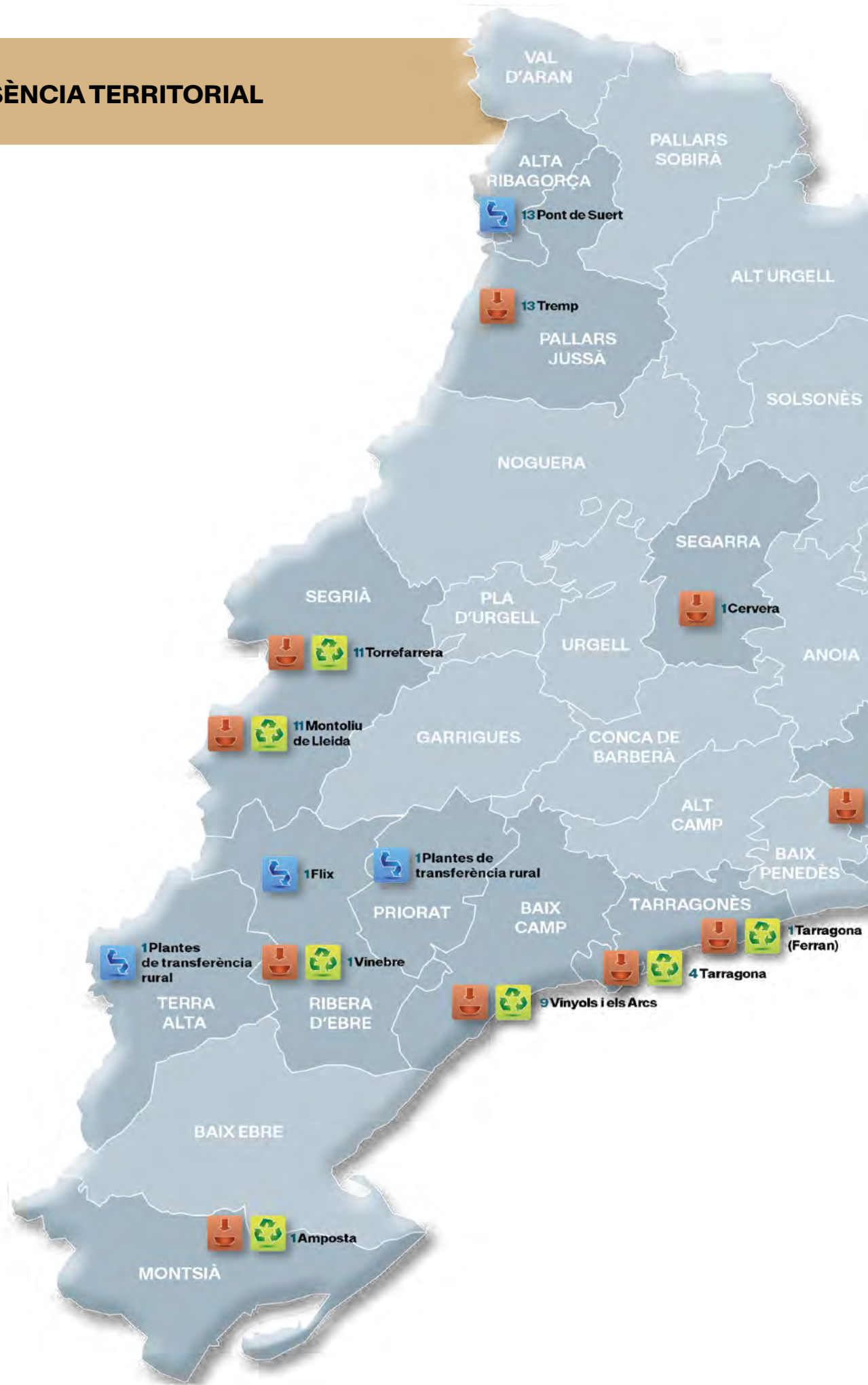
Tipologia d'instal·lacions

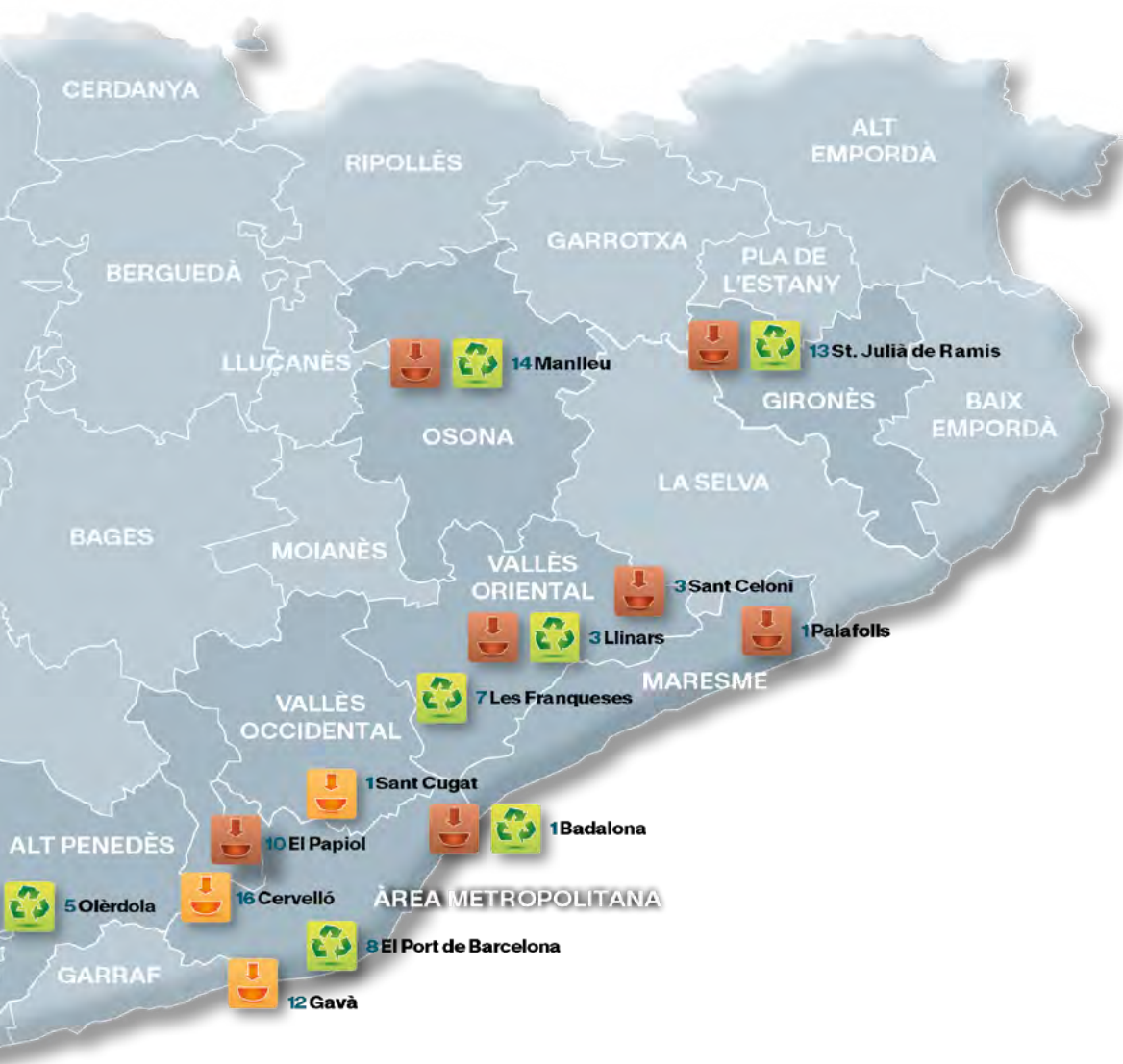






PRESÈNCIA TERRITORIAL



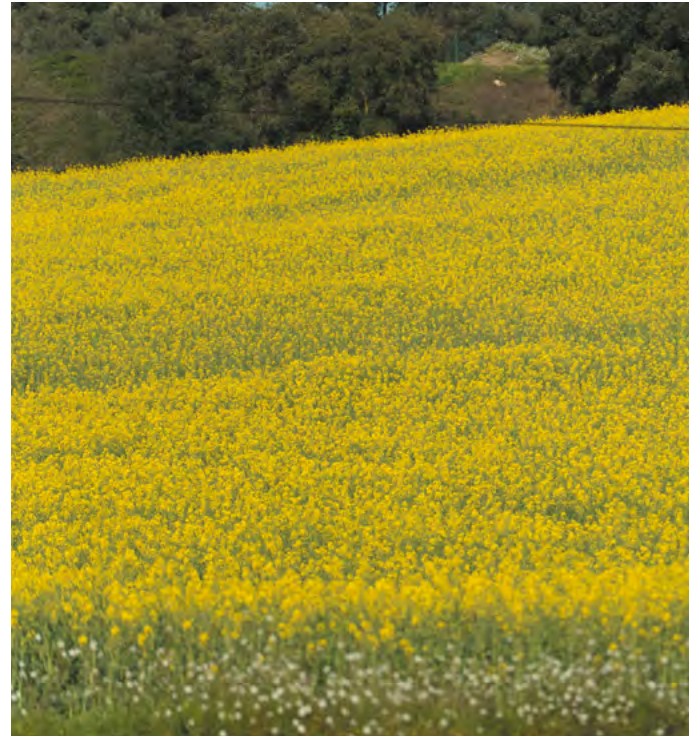


INSTAL·LACIONS EN FUNCIONAMENT

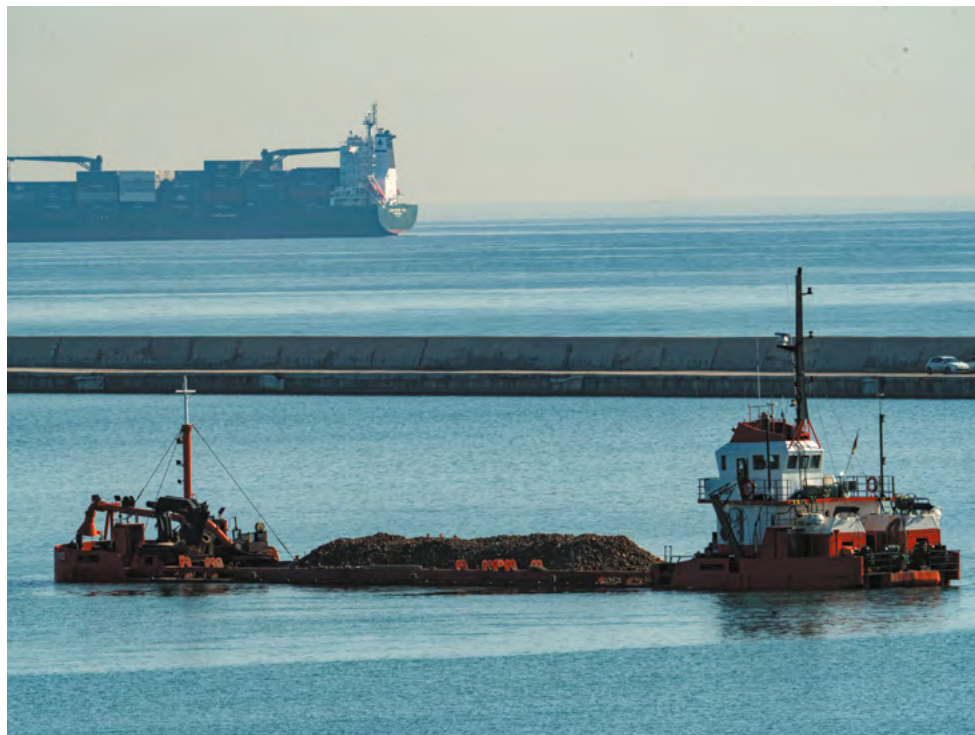
			
Dipòsit	Planta de Transferència	Planta de Reciclatge	Valorització de Materials Naturals Excavats (VMNE)



SOCIETATS I INSTAL·LACIONS



	NOM DE LA SOCIETAT CONSTITUÏDA <i>Comarques on treballa</i>	SOCIS
01	GESTORA DE RUNES DE LA CONSTRUCCIÓ, SA <i>Àrea Metropolitana, Priorat, Segarra, Maresme, Tarragonès, Montsià, Ribera d'Ebre</i>	ARC i TERSA Confederació Catalana de la Construcció i 76 empreses privades del sector que pertanyen a la CCC
02	GESTIÓ INTEGRAL DE RUNES DE LA CONSTRUCCIÓ, SL <i>Osona</i>	Gestora de Runes de la Construcció, SA Ramón Bou Carme Caralt
03	GESTIÓ DE RUNES DEL VALLÈS ORIENTAL, SL <i>Vallès Oriental</i>	AG Grup Inversions 2017, SL Gestora de Runes de la Construcció, SA
04	CONTROL DE RUNES, SA <i>Tarragonès</i>	12 empreses Gremi Comarcal de la construcció de la comarca del Tarragonès Gestora de Runes de la Construcció, SA
05	DIPÒSIT DE RUNES OLÈRDOLA, AIE <i>Alt Penedès</i>	Cementos Portland Valderrivas, SA Gestora de Runes de la Construcció, SA
06	GESTORA DE RUNES DEL VALLÈS OCCIDENTAL, SA <i>Vallès Occidental</i>	Gremi de la Construcció del Vallès Gestora de Runes de la Construcció, SA
07	TECNOCATALANA DE RUNES, SL <i>Vallès Oriental</i>	Gestora de Runes de la Construcció, SA AG Grup Inversions 2017, SL Romanalles del Vallès Oriental, SL
08	GESTIÓ DE TERRES I RUNES, AIE <i>Àrea Metropolitana, Gavà</i>	Gestora de Runes de la Construcció, SA Catalana de Inversión y Const. Tres, SL Control Demeter, SL



	PARTICIPACIÓ	DIPÒSITS/INSTAL·LACIONS
	45% 55%	Badalona, Cervera, Palafolls Sant Cugat Tarragona (Ferran) Amposta Vinebre Flix (Pl. Transferència), Priorat (Pl. Transferència), Terra Alta (Pl. Transferència)
	55% 22,50% 22,50%	Manlleu
	10% 90%	Llinars del Vallès Sant Celoni
	55% 45%	Tarragona (Lorito)
	60% 40%	Olèrdola
	68% 32%	Terrassa (Can Guitart) Rubí
	47,10% 22,80% 30,10%	Les Franqueses V.
	52% 24% 24%	Port de Barcelona Gavà



	NOM DE LA SOCIETAT CONSTITUÏDA <i>Comarques on treballa</i>	SOCIS
09	GRC, SA I SISTEMES DE REC., SL, UTE LLEI 18/1982 <i>Baix Camp</i>	Gestora de Runes de la Construcció, SA Sistemes de Reciclatge, SL Gremi de la Construcció del Baix Camp Assoc. Local d'Empreses de la const. Cambrils
10	UTE SILVIA II <i>Baix Llobregat</i>	Restauracions i Serveis El Papiol, SA Gestora de Runes de la Construcció, SA
11	UTE RECICLATGE SEGRITÀ <i>Lleida</i>	Gestora de Runes de la Construcció, SA Gestora de Runes i Reciclatge del Segrià, SL
12	GESTORA EN ORIGEN I DE RESTAURACIONS, SL <i>Vallès Occidental</i>	Gestora de Runes de la Construcció, SA
13	MONTASPRE SERVEIS AMBIENTALS, SL <i>Gironès</i>	Gestora de Runes de la Construcció, SA Promotora Mediterrànea-2, SA
14	GRC, SA I LA PLANA RESIDUS INDUSTRIALS, SL UTE LLEI 18/1982 <i>Osona</i>	Gestora de Runes de la Construcció, SA La Plana Residus Industrials, SL
15	GESTORA RCD'S INTERNACIONAL, AIE	Gestora de Runes de la Construcció, SA Copisa Constructora Pirenaica, SA
16	GESTORA DE RESTAURACIONES MINERAS, AIE <i>Baix Llobregat</i>	Gestora de Runes de la Construcció, SA Sodira Circular, SL Domingo Laredo, SL



	PARTICIPACIÓ	DIPÒSITS/INSTAL·LACIONS
	43,75% 48,75% 5,00% 2,50%	Vinyols i els Arcs
	70% 30%	El Papiol
	50% 50%	Montoliu de Lleida Torrefarrera
	100%	Sant Cugat
	50% 50%	St. Julià de Ramis Trep Pont de Suert (Pl. Transferència)
	45% 55%	Manlleu
	50% 50%	
	40% 51% 9%	Cervelló



La valorització dels residus de la construcció (RCD's) constitueix un pilar fonamental en el doble objectiu de minimitzar el seu impacte ambiental i promoure l'economia circular en el si del sector de la construcció. Això passa per la classificació, el tractament i la recuperació de materials que poden ser reintegrats com a primeres matèries secundàries, amb el que es redueix tant l'extracció de recursos naturals com també la pressió sobre la disposició controlada.

Amb instal·lacions especialitzades i a partir de tecnologies de separació i recuperació ben avançades, Gestora de

L'horitzó 2030 estableix un punt d'inflexió en la gestió dels residus de la construcció al conjunt de Catalunya

Runes i les seves participades fan del reciclatge i la valorització de residus l'eix estratègic prioritari de la seva activitat.

Els materials valoritzats –àrids reciclats de prestigi i d'altres prestacions– van destinats a les noves obres de construcció o bé a la fabricació d'altres productes del sector i la prefabricació, un esquema que contribueix a tancar el cicle productiu amb el màxim aprofitament de recursos.

En consonància amb el marc normatiu i els objectius europeus de desenvolupament, el model de gestió dels RCD's persegueix optimitzar la reducció dels residus destinats als abocadors, per mínim aprofitament que tinguin. El conjunt de directrius i la normativa sectorial vigent apunten, de forma decidida, a l'imperatiu d'assolir taxes encara més altes de recuperació de materials i a l'obligació de millorar les pràctiques de gestió i traçabilitat dels residus, des de l'exigència d'emprar-los en tot projecte constructiu i en substitució de materials naturals.

Només la integració consolidada dels materials reciclats en la fase de



La planta del Port de Barcelona ha rebut més de 450.000 tones de residus de la construcció i la demolició

projecte constructiu reforçarà models productius sostenibles i competitius que facilitin l'assoliment de la completa circularitat en el sector.

L'horitzó 2030 estableix un punt d'inflexió en la gestió dels residus de la construcció al conjunt de Catalunya. Una fita que, en qualsevol cas, resta alineada amb els objectius ambientals de la Unió Europea en matèria de reducció de residus, increment de la circularitat i descarbonització de l'economia.

La consecució de les metes reclama enfortir la col·laboració públicopriva

Cal estimular models de contractació que integrin criteris de sostenibilitat

vada en la planificació d'infraestructures de tractament i sistemes de valorització i, de forma simultània, fomentar la formació i la sensibilització dels agents implicats en la cadena del sector (és a dir promotors, constructors i administracions públiques). Encara més, cal estimular models de contractació que integrin



critèris de sostenibilitat i prioritzar la reutilització de materials i la minimització de residus en la fase de disseny dels projectes.

En definitiva, l'avenç en la valorització dels RCD's suposa una peça clau en la transició cap a una economia més circular i resilient a Catalunya. En alineació amb els compromisos ambientals més exigents del context europeu, aprofitar el potencial d'aquests materials redueix la petjada ambiental del sector de la construcció mentre es genera un evident valor econòmic i social.

Planta de valorització del Port de Barcelona

La planta de valorització del Port de Barcelona ha mantingut una alta producció d'àrids reciclats durant el 2025, a partir de la gestió de residus de la construcció amb origen en obres de l'àmbit metropolità. En total, han estat més de 450.000 tones de residus de la construcció i la demolició rebudes.

S'han fet inversions en maquinària i nous equips de procés per optimitzar recursos

Com a novetat i amb el propòsit de millorar la neteja en el procés de reciclatge i aprofitament dels residus, la instal·lació ha incorporat el mòdul de triatge Kiverco P122 i el mòdul de neteja, amb sistema de bufador per a elements lleugers, Kiverco DS150.

Les inversions realitzades en maquinària i nous equips de procés optimitzen recursos i incrementen les prestacions d'uns materials fabricats (àrids reciclats de qualitat) que s'apliquen en les mateixes obres portuàries. A tall d'exemple, a finals de l'exercici s'han iniciat els treballs de subministrament de material reciclat de la planta, per a la seva destinació en la construcció del dic del Moll Catalunya Fase I.

D'aquesta manera, es tanca un cercle de compromís efectiu amb l'economia circular i amb la valorització i la minimització dels residus.

En suma, el conjunt de materials reaprofitats venen a substituir allò que constitueix la seva alternativa, això és, l'explotació de recursos naturals de pedrera. Una estratègia que contribueix a la gestió ambiental sostenible en el si d'una infraestructura clau de la ciutat de Barcelona.

Noves vies de cooperació científica per impulsar l'R+D+i

Alineat amb l'objectiu d'avançar en la valorització dels residus que genera l'activitat constructiva, Gestora de Runes ha seguit incidint en l'estratègia col·laborativa que ve mantenint amb institucions acadèmiques i centres de recerca de reconegut prestigi.

D'una banda, es mantenen les aliances –ja del tot consolidades– amb entitats capdavanteres. Destaquen en aquest camp el Departament d'Enginyeria Civil i Ambiental de la Universitat Politècnica de Catalunya (UPC) i, també, l'IQS Tech Transfer (o unitat especialitzada en recerca, desenvolupament i transferència tecnològica de l'Institut Químic de Sarrià), amb els quals Gestora treballa en el desplegament de nous materials, tecnologies i alternatives de gestió per a determinades fraccions de residus.

De forma paral·lela, s'han impulsat noves vies de cooperació científica, com és el cas de la iniciada amb la Universitat Politècnica de Madrid (UPM). La iniciativa s'orienta a l'estudi i l'avaluació d'alternatives de caire innovador a propòsit de la gestió de certs residus que, a dia d'avui, encara presenten limitacions en el seu tractament o valorització.



IQS Tech Transfer

UNIVERSITAT POLITÈCNICA DE CATALUNYA



POLITÉCNICA

UNIVERSIDAD POLITÉCNICA DE MADRID



La restauració ecològica d'espais naturals alterats constitueix, en el marc de la seva activitat, una prioritat en el si de les polítiques ambientals globals de Gestora de Runes. Es tracta d'un procés que té per finalitat la recuperació d'ecosistemes modificats com a conseqüència de l'activitat humana, a fi i efecte de recuperar-ne la funcionalitat i la biodiversitat originals, i que ha assolit noves fites en diverses activitats del grup. Això ha estat així a El Corral d'en Bruach (pedrera de Gavà al Massís del Garraf), que ha conclòs amb èxit, a finals de l'any 2025, la corresponent recuperació morfològica i ambiental.

Així mateix, durant el darrer exercici, s'ha mantingut l'aportació de terres en la restauració ambiental de

Gestora de Runes valoritza els residus generats en les obres de construcció d'infraestructures

dues grans pedreres: l'antiga pedrera Berta (Sant Cugat del Vallès) i Cal Tita (Cervelló). Ambdues actuacions conduiran a la recuperació dels ecosistemes naturals –és a dir, la biodiversitat, la vegetació i la fauna, amb la reintegració progressiva d'espècies autòctones– i, alhora, a la mitigació dels impactes ambientals negatius preexistents.

Aquestes terres són excel·lents materials inerts d'aportació. El seu

aprofitament planteja un enfocament circular que, a més de reduir la sobreexplotació d'altres recursos naturals, permet regenerar espais naturals i fer-ho amb rapidesa i eficiència. Es tracta, en definitiva, d'un recurs abundant i de baix cost que convé gestionar de forma adequada i que, alhora, resulta idoni per a la seva reutilització en la restauració de sòls degradats o erosionats.

Mitjançant la valorització de terres, Gestora de Runes disminueix la petjada ecològica dels projectes de restauració i reutilitza un gran volum de residus generats per les obres de construcció d'infraestructures. Amb aquestes actuacions, es contribueix tant a la seva minimització com també a l'eficiència dels recursos.

Avança la restauració de la pedrera Berta

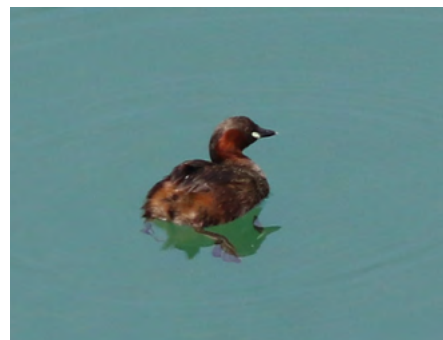
Localitzada als termes municipals de Sant Cugat del Vallès i El Papiol i integrada en l'àmbit del Parc Natural de la Serra de Collserola, la pedrera Berta ha vist com la seva restauració avançava de forma significativa durant el 2025. I ho ha fet, sí, en estricte compliment del programa de restauració ambiental establert.

A la pedrera Berta s'ha mantingut el ritme de rebliment al sector oest de la bassa principal

En el període indicat, s'ha procedit a l'aportació de prop de 300.000 tones de terres d'excavació, amb origen en diverses actuacions constructives, alhora que s'ha mantingut el ritme programat de rebliment al sector oest de la bassa principal. És notori assenyalar que gairebé la meitat d'aquest volum correspon als materials generats pel projecte de soterrament i integració del ferrocarril a Sant Feliu de Llobregat.

Quant a les seves característiques geotècniques, aquestes fan necessària la implementació d'un control exhaustiu i permanent per garantir l'estabilitat del rebliment. En aquest sentit, s'han intensificat les mesures orientades al control de les escorrenties d'aigües pluvials: sobretot la instal·lació de dos sistemes de drenatge al talús principal, que delimita amb la bassa principal inferior.

En matèria de biodiversitat, una circumstància corrobora l'increment del valor ecològic de l'espai restaurat. I és que el seguiment realitzat ha constatat la presència de set noves espècies de vertebrats: es tracta del veró, l'ànec, el cullerot, el torlit, el corriol petit, la puput, el bruel i la garsa. En particular, és rellevant remarcar la nidificació del gran duc (*Bubo bubo*) en les zones rupícules de la pedrera Berta, amb reproducció exitosa i la presència de tres polls en aquest mateix període. Les observacions palesen que les intervencions de restauració no perjudiquen aquesta espècie i, encara més, que la seva presència és del tot compatible amb



les activitats mecàniques desenvolupades a l'espai.

Així mateix, al llarg de l'exercici 2025 s'ha procedit a la implementació d'un programa específic de control de les espècies exòtiques identificades a la bassa superior de la pedrera. En concret, s'ha actuat sobre el cranc americà (*Procambarus clarkii*) i la gambúsia (*Gambusia holbrooki*). El pla preveu actuacions sistemàtiques orientades a la mitigació de l'impacte ecològic d'aquestes espècies, d'acord amb la normativa vigent i els protocols establerts per a la gestió de la biodiversitat en espais restaurats.

Finalment, en matèria de vegetació s'han dut a terme campanyes de detecció i control de plantes invasores, amb el propòsit de limitar-ne la proliferació i preservar el valor ecològic de l'entorn. També, durant el període de tardor s'han realitzat intervencions de plantació d'espècies autòctones al perímetre de la bassa principal amb la finalitat de consolidar la cobertura vegetal i afavorir la integració paisatgística, d'acord amb els criteris tècnics de restauració i conservació de la flora local.





Revegetació del dipòsit de Sant Celoni

La clausura i recuperació del dipòsit controlat de Sant Celoni és un altre exemple d'actuació de restauració d'espai. Durant la tardor de 2025 i fins als primers mesos d'enguany, un cop esgotada la seva capacitat, s'han estat executant les tasques de segellat i clausura, així com la seva total revegetació. Amb aquest objectiu s'ha procedit a l'esmena del sòl i a la plantació d'arbrat i arbustives autòctones de bosc mediterrani, i a la posterior hidrosembra superficial per estabilitzar talussos i, així, garantir la fixació de tot el conjunt i la seva recuperació paisatgística.

El dipòsit ha estat al servei dels RCD's del Vallès Oriental al llarg de molts anys. Amb les accions que ara es duen a terme, a mig termini esdevindrà un entorn natural recuperat en el context proper al Parc del Montnegre i el Corredor.



Hidrosembra al dipòsit controlat de Sant Celoni

Restauració morfològica de la pedrera Cal Tita

En la restauració morfològica de l'activitat extractiva a la pedrera Cal Tita (Cervelló) s'han gestionat un total de 40.000 tones de terres d'excavació al llarg de l'exercici.

L'aportació ha estat menor que l'assolida en els dos anys anteriors. La causa de la disminució ha estat l'aturada, durant un llarg període de temps, de la tuneladora utilitzada en les obres de construcció de la línia 9 del metro de Barcelona. I és que aquesta constitueix l'obra principal que nodreix de terres excedents l'activitat de Cal Tita.

L'aportació de terres i pedres es duu a terme amb el propòsit de restaurar morfològicament l'espai afectat per l'activitat extractiva i, d'aquesta manera, permetre'n la seva futura renaturalització.



A la pedrera Cal Tita s'han gestionat 40.000 tones de terres d'excavació



Carrer Nàpols 222-224 • 08013 Barcelona
Tel.: 93 414 74 88
gestora@grc.cat
www.grc.cat



Aquesta memòria s'ha tancat amb data 31 de març del 2026

Fotografies de Gestora de Runes, excepte: Portada: Daniel Urrutia (fotògraf) / Pàgina 4: Claus Stellfeld (fotògraf) / Pàgina 9: Daniel Urrutia (fotògraf) / Pàgina 11 superior: Daniel Urrutia (fotògraf) - Pàgina 11 inferior: Claus Stellfeld (fotògraf) / Pàgina 14: Femella de coxa fumada (Vittorio Pedrocchi) – Pàgines 14 i 15 Revegetació (Claus Stellfeld – fotògraf) i Port de Barcelona (Daniel Urrutia – fotògraf) / Pàgines 16 i 17 Personal de Gestora de Runes (Daniel Urrutia – fotògraf) i Revegetació de La Vallensana (Claus Stellfeld – fotògraf) / Pàgines 18 i 19: Daniel Urrutia (fotògraf) / Pàgina 21: Cabusset comú i gripau corredor / Pàgina 22 superior: Claus Stellfeld (fotògraf) / Pàgina 23: Daniel Urrutia (fotògraf)

La Memòria de Gestora de Runes de la Construcció, SA,
s'ha imprès amb paper reciclat





Gestora RC

Carrer Nàpols, 222-224 • 08013 Barcelona

Tel.: 93 414 74 88

gestora@grc.cat • www.grc.cat